

本科有 2 个属。

属检索表

- 只有 4 个间辐位生殖腺 藜水母属 *Linantha*
 具有 8 个 (4 对) 生殖腺 罩水母属 *Linuche*

我国已记录 *Linuche* 属的种类。

VIII. 罩水母属 *Linuche* Eschscholtz, 1829

Linuche Eschscholtz, 1829, *Syst. der Acalephen*, 91.

伞部呈灯罩状, 缘瓣为钝椭圆形, 具有 8 个 (4 对) 生殖腺。下伞部有 2—3 条环形空心突起, 具辐射状的胃囊。

12. 平罩水母 *Linuche draco* (Haeckel, 1880)

Linerges draco Haeckel, 1880, *Syst. der Medusen*, 496.

Linerges draco Mass, 1903, *Siboga Exped., Monogr.*, 11: 24—26, *figs.* 1—2.

Linerges aquila Mayer, 1910, *Carnegie Inst. Washington Publ.*, 560.

Linuche draco Kramp, 1961, *J. Mar. Biol. Ass. U. K.*, 40: 314.

Linuche draco 洪惠馨等, 1985, 厦门水产学院学报, (2): 9—10, *pl.* 1, *figs.* 1—2.

形态特征 本种伞部呈灯罩状, 伞顶平坦, 在靠近伞顶 1/4 处有 1 条冠沟。伞高 15—16 mm, 宽 6—7 mm, 伞缘有 16 个卵圆形的缘瓣。有 8 个感觉器和 8 条短小触手相间排列。口柄有 4 个主辐位口唇。4 对生殖腺呈八字形的排列, 在每一对生殖腺之间

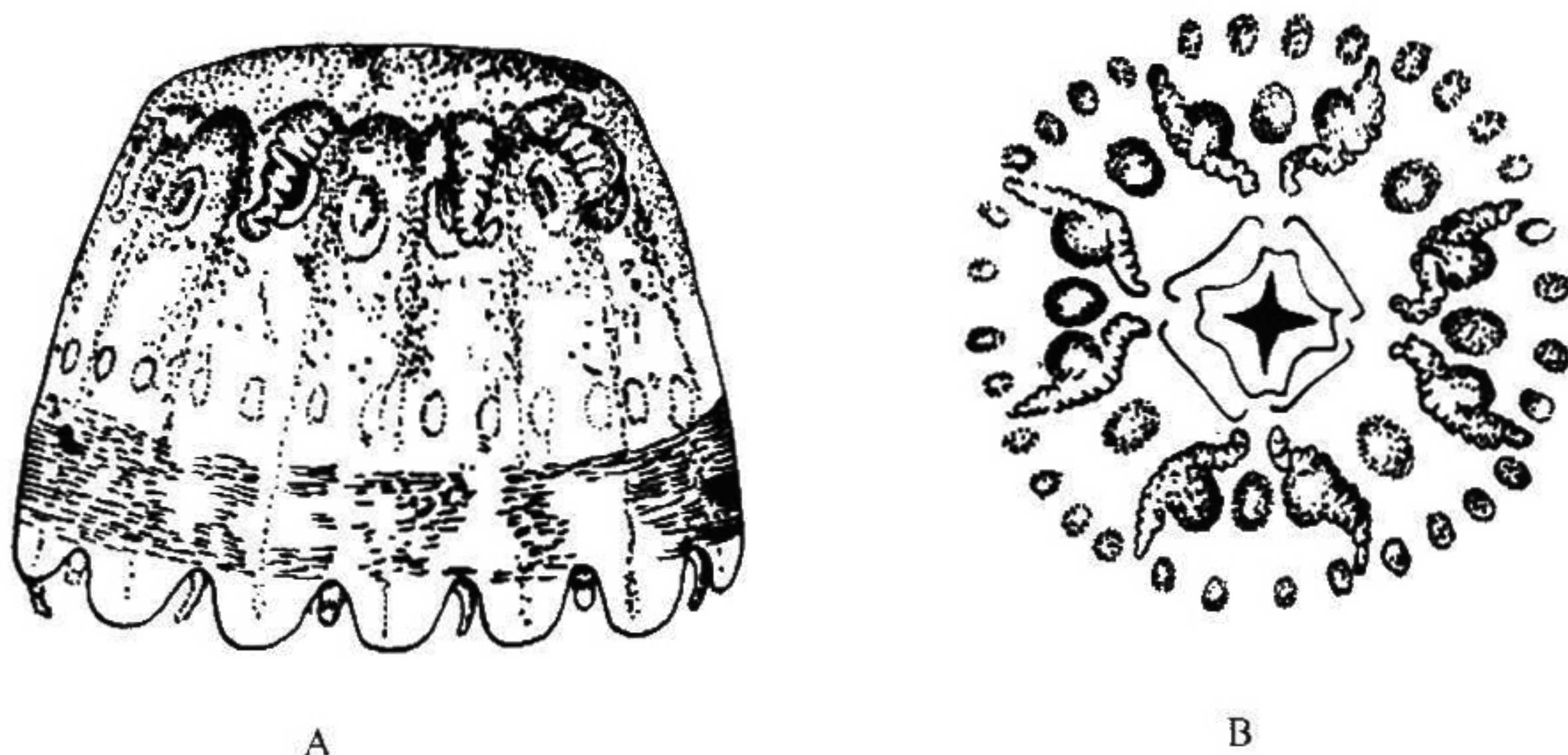


图 114 平罩水母 *Linuche draco* (Haeckel)
 A. 侧面观; B. 上面观。

有3个空心大泡囊，其中2个分别悬附在每一条生殖腺上，各对生殖腺之间（在间辐位上）还有1个大泡囊，每个内伞部共有16个大泡囊。此外，在靠近环肌又有一圈小泡囊，每1/8伞缘有4个小泡囊（共32个）。环状肌发达。缘瓣内有分枝的胃管。（图114）。

Kramp (1961) 认为本种即 Hacckel (1880) 在中国海发现的 *Linerges draco* n. g., sp.

本种生活时，伞部呈淡绿色，生殖腺为橘黄色。游动时迅速，密集成群。

采集地点 西沙群岛的珊瑚岛海域。

地理分布 分布于热带的太平洋海域以及大西洋西部热带区域。

(五) 游船水母科 Nausithöidae Haeckel, 1879

有8个感觉器，8条触手和16个缘瓣。内伞无泡囊状突起。几乎没有垂管，口有4个唇瓣。中央胃腔分出16条不分枝的放射胃囊（盲管）。

本科有2个属。

属检索表

- 有8个纵辐位的生殖腺 游船水母属 *Nausithöe*
 有4个间辐位的生殖腺 灰白水母属 *Palephyra*

我国已记录 *Nausithöe* 属的一个种。

IX. 游船水母属 *Nausithöe* Kolliker, 1853

Nausithöe Kolliker, 1853, *Zeit. für wissen. Zool.*, 4: 323.

有8个纵辐位的生殖腺。本属我国有1种。

13. 红斑游船水母 *Nausithöe punctata* Kolliker, 1853

Nausithöe punctata Kolliker, 1853, *Zeit. für wissen. Zool.*, 4: 323.

Nausithöe punctata Mayer, 1910, *Carnegie Inst. Washington Publ.*, 554, figs. 352—353, pl. 60, figs. 4—5.

Nausithöe punctata Uchida, 1936, 三省堂, 31, fig. 18.

Nausithöe punctata Kramp, 1961, *J. Mar. Biol. Ass. U. K.*, 40: 316.

Nausithöe punctata 许振祖等, 1978, 厦门大学学报, 17 (4): 46, pl. 10, fig. 1.

Nausithöe punctata 郑重等, 1984, 海洋出版社, 233, fig. 105.